

审批意见

教研组 讨论结论	同意实施 教研组长（专业带头人）签字：董洪岩 2021年6月22日
专业部 意见	同意实施 专业部长签字：周红 2021年6月22日
教务处 意见	同意 教务处主任签字：李爽 2021年6月23日
分管校领 导意见	同意 分管校长签字：李红 2021年6月23日
学术委员 会意见	同意 学术委员会主任签字：莫自南 2021年6月25日
学校党委 会意见	同意 党委书记签字：朱江 2021年6月26日

# 四川省服装艺术学校

蚕桑生产与经营 专业 2021 级

## 人才培养方案

2021 年 6 月制定

# 人才培养方案

## 一、专业名称及代码

专业名称：蚕桑生产与经营

专业代码：610304

## 二、入学要求

初中毕业生或同等学力者

## 三、基本学制

3年，中专。采取弹性学制的专业，修业年限原则上为3至6年。

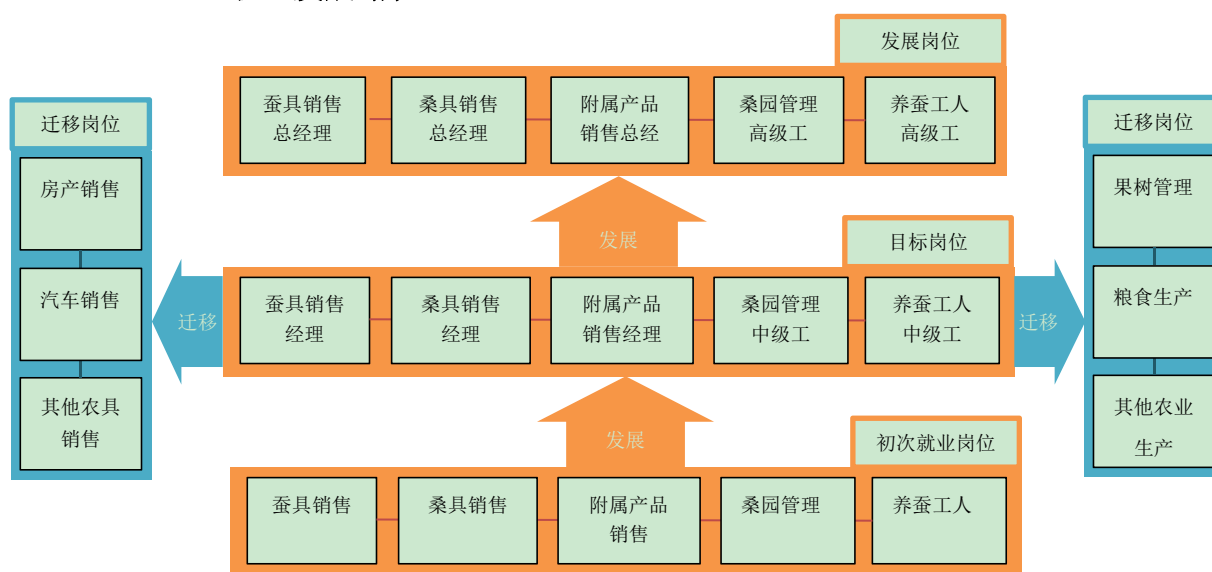
或“3+2”五年制，专科

## 四、职业面向

### （一）服务面向

序号	专业大类	对应行业 (代码)	主要职业类别 (代码)	主要岗位类别 (或技术领域)	职业资格证书或技能 等级证书举例
1	农林牧渔	01	013	水果种植	无
2	农林牧渔	01	011	其他作物种植	无
3	农林牧渔	03	039	其他畜牧业	蚕业初（中、高）级 工人
4	农林牧渔	05	051	农业服务业	无

### （二）职业发展路径



### （三）职业岗位及职业能力分析

表 1 主要工作岗位及其岗位能力分析

岗位	典型工作任务	职业能力要求	对应职业能力课程	所需职业资格证书
1	蚕具销售	能操作养蚕用具	养蚕学	无
2	桑具销售	知道桑园管理需要的用具	蚕桑资源综合利用	无
3	附属产品销售	知道蚕茧、生丝和丝产品的知识点	丝茧学	无
4	桑园管理	知道桑树生长习性	栽桑、桑病虫害	无
5	养蚕工人	掌握蚕的生长习性	养蚕、蚕种、蚕病	无

## 五、培养目标与培养规格

### （一）培养目标

培养思想政治坚定、德技并修、全面发展，具有一定的科学文化水平、良好的职业道德和职业素养，掌握养蚕、栽桑和蚕茧收烘等专业知识与技能，具备学习能力、合作能力、创新能力、职业能力等支撑终身发展、适应时代要求的关键能力，面向蚕、桑和茧领域，能够从事养蚕、制种、栽桑和普茧收烘等工作的德、智、体、美、劳全面发展的高素质劳动者和技术技能人才。

### （二）培养规格

#### 1. 素质

具有正确的世界观、人生观、价值观。坚决拥护中国共产党领导，树立中国特色社会主义共同理想，践行社会主义核心价值观，具有深厚的爱国情感、国家认同感、中华民族自豪感；崇尚宪法、遵守法律、遵规守纪；具有社会责任感 and 参与意识。

具有良好的职业道德和职业素养。崇德向善、诚实守信、爱岗敬业，具有精益求精的工匠精神；尊重劳动、热爱劳动，具有较强的实践能力；具有质量意识、绿色环保意识、安全意识、信息素养、创新精神；具有较强的集体意识和团队合作精神，能够进行有效的人际沟通和协作，与社会、自然和谐共处；具有职业生涯规划意识。

具有良好的身心素质和人文素养。具有健康的体魄和心理、健全的人格，能够掌握基本运动知识和一两项运动技能，达到《国家学生体质健康标准》要求，

具有健康的体魄和心理、健全的人格；具有感受美、表现美、鉴赏美、创造美的能力，具有一定的审美和人文素养，能够形成一两项艺术特长或爱好；掌握一定的学习方法，具有良好的生活习惯、行为习惯和自我管理能力。

## **2. 知识**

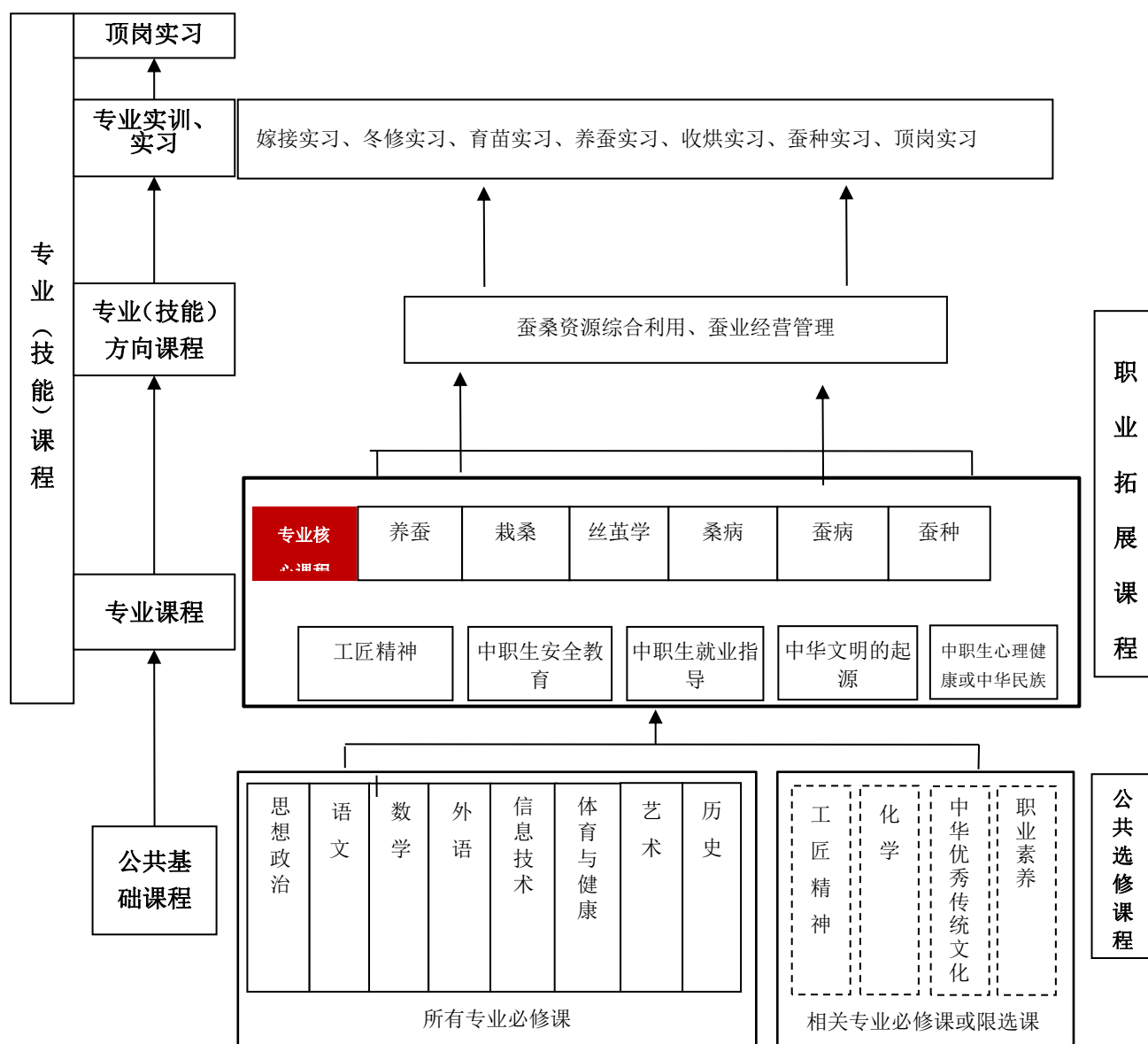
- (1) 具备本专业必需的文化基础知识；
- (2) 掌握动植物科学和蚕桑生产基本理论、专业技能；
- (3) 熟悉我国农业、农村和蚕业的有关方针、政策和法规，了解蚕学学科科学前沿和发展趋势；
- (4) 掌握蚕生、微生物、植物、土肥等方面的专业基础知识。
- (5) 掌握栽桑、养蚕、蚕种生产、蚕病防治、蚕茧收烘等专业技术，具有指导栽桑、养蚕、蚕种生产、蚕茧收烘等专业方面的技术能力。

## **3. 能力**

- (1) 专业通用能力  
具备茧丝加工、蚕桑生物技术、蚕业资源开发与利用、蚕业经营管理与贸易等方面的知识和技能。
- (2) 专业（技能）方向能力  
能运用现代蚕桑技术，从事桑苗嫁接、桑树栽培、桑园管理与桑蚕饲养；能运用先进的蚕桑生产技术，组织指导蚕桑养殖户的蚕桑生产。

## **六、课程设置及要求**

## (一) 课程结构



## (二) 课程简介

### 1. 公共基础课

序号	课程名称	主要教学内容和要求	参考课时
1	思想政治	依据《中等职业学校思想政治课程标准》开设，并与国家经济社会发展与专业实际密切结合	124
5	语文	依据《中等职业学校语文课程标准》开设，并注重在职业模块的教学内容中体现专业特色	242

6	数学	依据《中等职业学校数学课程标准》开设，并注重在职业模块的教学内容中体现专业特色	228
7	英语	依据《中等职业学校英语课程标准》开设，并注重在职业模块的教学内容中体现专业特色	210
8	体育与健康	依据《中等职业学校体育与健康课程标准》开设，并与国家经济社会发展与专业实际密切结合	142
9	信息技术	依据《中等职业学校信息技术课程标准》开设，并注重在职业模块的教学内容中体现专业特色	108
10	艺术	依据《中等职业学校公共艺术教学大纲》开设，并与与国家经济社会发展与专业实际密切结合	36
11	历史	依据《中等职业学校历史教学大纲》开设，并与与国家经济社会发展与专业实际密切结合	72
12	化学	依据《中等职业学校化学教学大纲》开设，并与与国家经济社会发展与专业实际密切结合	32
12	公共选修课	根据地方区域发展状况和专业特色，自定公共选修课，如专业英语、节能减排、环境保护、现代科学技术及各类专题讲座（活动）等	144

## （二）专业（技能）课

### 1. 专业课

序号	课程名称	主要教学内容和要求	参考学时
1	微生物	使学生掌握微生物的基础理论知识，具有识别常用微生物的基本能力，具有培养常用微生物的简单理论并且实验操作；了解我国杰出的微生物学家及我国的微生物发展情况，学习和继承前辈的知识和治学态度；生物了解微生物在蚕业生产中的重要地位，为蚕病学、栽桑学、桑病学的学习打下良好的基础。	64
2	蚕生	使学生掌握蚕生的基本理论知识，掌握蚕的各器官、组织的基本结构和功能，能准确识别蚕的各组织、器官，了解蚕体生理解剖学在养蚕、蚕病、蚕种生产中的重要地位和作用，为养蚕学、蚕病学、蚕种学等专业知识的学习打下良好的基础。蚕生是我们专业课程中的基础课程，是学好蚕桑生产与经营的基础，是建设蚕桑事业的重要基石之一。	64
3	栽桑	使学生掌握栽桑的基本理论知识，掌握植物学的相关理论知识，了解植物的基本结构、各组织器官的功能；掌握桑树的组织结构、各器官的主要功能，熟悉桑树的栽植、优良品种的性状、良种选育、桑树的培肥与管理、桑叶的采收等知识；使学生具备高素质从事桑树栽培管理所必须的基本知识和基本技能，同时还要培养学生的创新意识和解决桑树栽培管理方面实际问题的能力。	130
4	养蚕	使学生掌握养蚕的基本理论知识，掌握优良品种的性状，蚕室的消毒技术，蚕种催青，小蚕及大蚕的饲养技术，上	130

		簇管理和蚕茧收烘等方面知识；使学生具有指导养蚕生产管理所必须的基本知识和基本技能，有效地指导养蚕生产，同时还要培养学生的创新意识和解决养蚕生产管理方面实际问题的能力。	
5	丝茧学	使学生掌握收烘的基本理论知识，掌握优良品种的性状，茧丝的结构、性能，收烘的方法，干茧的贮藏、运输、管理；了解干茧检验标准，使学生具有指导蚕茧收烘所必须的基本知识和基本技能，能有效地从事蚕茧收烘和管理工作，同时还要培养学生的创新意识和解决蚕茧收烘管理方面实际问题的能力。	94
6	蚕种	使学生掌握蚕种的基本理论知识，掌握优良品种的性状，蚕室的消毒技术，蚕种催青，原蚕饲养技术，种茧保护，制种技术，蚕种保护，蚕种冷藏，品种选育等方面知识；使学生具有指导蚕种生产管理所必须的基本知识和基本技能，有效地指导蚕种生产，同时还要培养学生的创新意识和解决蚕种生产管理方面实际问题的能力。	118
7	蚕病	使学生掌握蚕病的基本理论知识，掌握各种病原的性状，养蚕前后的消毒技术，各种蚕病的防治，各种消毒药物的使用，综合防治等方面知识；使学生能有效地指导养蚕、蚕种生产，同时还要培养学生的创新意识和解决实际生产问题的能力。	118
8	桑病	使学生掌握桑病的基本理论知识，掌握各种病原的性状，桑虫的形态、特征、生活习性、危害规律，了解病虫预测、预报知识，掌握病虫害的防治、药物的使用、各种药物的残效期等方面的知识；使学生能有效的指导生产，同时还要培养学生的创新意识和解决实际生产问题的能力。	100

## 2. 专业（技能）方向课

### (1) 专业技能方向

序号	课程名称	主要教学内容和要求	参考学时
1	蚕桑资源综合利用	<p>使学生了解柞蚕、天蚕、蓖麻蚕和其他具有一定经济价值的野生绢丝昆虫的形态及生理特征，初步掌握柞蚕、天蚕及蓖麻蚕制种、放（饲）养和病虫害防治技术，能够结合本地实际指导生产和进行科研。</p> <p>了解蚕桑副产品的价值、功能与用途，了解国内蚕桑资源综合利用的新技术、新工艺，掌握主要副产品的开发技术，能通过市场调研，对当地的蚕桑资源综合发展趋势有一定了解，并能根据实际生产情况提出创造性开发思路。</p>	76



2	蚕业经营与生产管理	使学生掌握蚕业生产活动中关于蚕业经济的基本理论知识，掌握蚕业经济管理原理、管理方法，掌握蚕业的部门结构、蚕业生产布局与区划，掌握蚕业市场预测与经营决策，掌握蚕业经济信息和科技推广服务等方面的知识，使学生能有效的运用并指导生产，同时还要培养学生的创新意识和解决实际生产问题的能力。	76
31	专业升学复习	参加升学考试涉及的各种类专业课程，如蚕生、蚕病、蚕种、栽桑、桑病和茧丝学等。根据考试大纲安排，提高学生专业课成绩。	126

### (三) 能力证书和职业资格证书要求

序号	职业资格名称	颁证单位	等级	备注
1	蚕业工人	四川省人力资源和社会保障厅	初级	必选

注：必选的职业资格证书至少一个

## 七、主要接续专业

高职：蚕桑技术

本科：蚕学

## 八、学时安排

### (一) 教学活动与时间分配表（按周分配）

表2 教学活动与时间分配表（单位：周）

学期	入学教育与军训	课堂教学	专业实践		其它实践		考试	机动	假期	毕业教育(鉴定)	合计
			实训	实习	社会实践	公益劳动					
第一学期	3	16	0				1		4		24
第二学期		11	4	4			1		8		28
第三学期		16	1	2			1		4		24
第四学期		9	6	4			1		8		28
第五学期		19					1		4		24
第六学期		5		15						1	21
总计	3	76	11	25			5		28		149

### (二) 实践教学安排表（按周分配）

表3 实践教学安排表（单位：周）

内容			学年、学期		第一学年		第二学年		第三学年		合计	
			一	二	一	二	一	二				
专业技能实践教学	校内实训	随课实训	3w	6w	6w	6.5w	3.5w				25w	
		技能实训 专周										
		综合实训 专周										
	校外实习	认知实习			3w							3w
		跟岗实习		8w		10w						18w
		顶岗实习							15w			15w
其它实践教学		入学教育与军训	3w								3w	
		创新创业实践										
		社会实践										
		公益劳动										
总计			6w	14w	9w	16.5w	3.5w	15w			64w	

### （三）考证安排

序号	职业资格证书	拟考学期	对应课程	开设学期
1	蚕业初级工	5	养蚕	1、2
			蚕种	3、4
			蚕病	3、4

## 九、教学进程总体安排

详见附表1。

## 十、实施保障

### （一）师资队伍

#### 1. 专业负责人情况

专业负责人姓名	所学专业	学历	职称	职业（执业）资格	教授课程
黄淑君	蚕学	本科	高级讲师	高级农艺师评审专家	蚕生、蚕病、蚕种、蚕业经营与管理

#### 2. 专业教师情况

序号	姓名	所学专业	学历	职称/职务	职业（执业）资格	任教学科
1	陈继久	蚕桑	硕士	高级讲师	高级农艺师评审专家	桑病

2	龚自南	蚕学	本科	高级农艺师		养蚕
3	郭琼	蚕学	本科	高级讲师		丝茧学
4	魏万勇	微生物	硕士	高级讲师		微生物 蚕桑资源综合利用
5	黄淑君	蚕学	本科	高级讲师	高级农艺师 评审专家	蚕生、蚕病、蚕种、 蚕业经营与管理
6	刘渝铃	蚕学	本科	助理讲师		蚕生、蚕病、蚕种、 蚕业经营与管理
7	陈雪	蚕学	本科	助理讲师		栽桑、蚕桑资源综 合利用、丝茧学

## (二) 教学设施

本专业应配备校内实训实习室和校外实训基地。

1. 校内实训实习具备昆虫、家蚕、蚕种、蚕茧标本等，主要设施设备及数量见下表。

序号	实训室名称	主要工具和设施设备	
		名称	数量
1	栽桑桑病 实验室	植物、桑树、桑树病虫害标本	1000 余个
		显微镜	20 台
		压力灭菌设备	2 台
		恒温恒湿设备	2 台
		各种教学用挂图	30 余套
2	养蚕蚕病蚕种 实验室	昆虫、家蚕、蚕种、蚕茧等标本	1000 余个
		显微镜	20 台
		压力灭菌设备	2 台
		恒温恒湿设备	2 台
		各种教学用挂图	30 余套
		冰箱	3 台
		烘箱	1 台
蚕具	4 套		

## 2. 校外实训基地

名称/合作企业	主要实训内容
四川省阆中蚕种场	养蚕及蚕种制造
四川省苏稽蚕种场	养蚕及蚕种制造
四川省三台蚕种场	养蚕及蚕种制造
四川省西充蚕种场	养蚕及蚕种制造
四川省南充蚕种场	养蚕及蚕种制造
四川省及各市蚕业管理总站	蚕业管理
四川省各地市蚕桑局	蚕桑生产与管理
四川省各地市蚕茧公司	蚕桑生产技术指导

### （三）教学资源

蚕桑生产与经营专业主要涉及以下几种专业课程相关的教材：化学、微生物、蚕体解剖生理学、养蚕学、栽桑学、蚕病学、蚕种学、收烘、蚕桑资源综合利用和蚕业经营与管理。学校严格执行国家和省（区、市）关于教材选用的有关规定，完善教材选用制度，经过规范程序选用教材，优先选用职业教育国家规划教材、省级规划教材，根据需要编写了校本特色教材。

图书、文献能满足学生全面培养、教科研工作、专业建设等的需要，方便师生查询、借阅。例如订购的《四川蚕业》这类杂志就与专业发展紧密相关。

学校官网还单独开辟了数字图书馆供学生学习。其中内容还包括与本专业有关的音视频素材、教学课件、案例库、数字教材等，要求种类丰富、形式多样、使用便捷、满足教学。

### （四）教学方法

蚕桑生产与经营专业教学坚持学中做、做中学，倡导因材施教、按需施教，鼓励创新教学方法和策略，采用理实一体化教学、案例教学、项目教学等方法。鼓励信息技术在教育教学中的应用，改进教学方式。

各科教师根据本专业课程实施教学应采取的方法，指导教师依据专业培养目标、课程教学要求、学生学习基础、教学资源等，采用适当的教学方法，以达成预期教学目标。

各专业课教师根据课程特点采用不同的教学方式：如惯采用多板书的方式，这样的方式利于学生吸收掌握知识点，在老师板书的过程中他们也能获得充足的时间记笔记，这也利于他们课后复习重点内容；也有运用 PPT 课件教学和图片教学相结合后，丰富的画面感激发学生的学习兴趣，提高了学生对实物的识别能力，教学效果显著。

### （五）学业水平评价

要加强对教学过程的质量监控，改革教学评价的标准和方法。对学生的学业考核评价内容应兼顾认知、技能、情感等方面，评价应体现评价标准、评价主体、评价方式、评价过程的多元化，如采用观察、口试、笔试、顶岗操作、职业技能比赛、职业资格鉴定等评价、评定方式。鼓励开展第三方评价。

对学生的学业考评应体现评价主体、评价方式、评价内容、评价过程的多元化。评价主体由教师评价、学生互评与自我评价相结合，有条件的专业可以聘请

企业技术人员、行业专家等参与评价；评价过程采用过程性评价与结果性评价相结合。过程性评价，主要从情感态度、岗位能力、职业行为、工作方法等多方面对学生在整个学习过程中的表现进行综合测评；结果性评价主要从学生知识点的掌握、技能的熟练程度、完成任务的质量等方面进行评价。评价方式采用理论考试、操作技能考核、职业技能鉴定考核、综合考评等方式结合。

考评不仅要关注学生对知识的理解和技能的掌握，更要关注知识在实践中运用与解决实际问题的能力水平，重视规范操作、安全文明生产等职业素质的形成，以及节约能源、节省原材料与爱护生产设备，保护环境等意识与观念的树立。为确保教学评价的公平、公正、公开原则，各专业应将上述要求，结合实际予以具体化，制定详细的考评方案，方案内容主要包括：考评项目、考评时间、考评大纲、考评方式、评分标准（依据）等。

### 蚕桑生产与经营专业学生学业水平评价模块

考核评价模块	课程学分	奖励学分			
		项目	学分	与高关联课程学分互换规则	评审依据
文化基础课程	69.3	语文相关竞赛	1-4	抵扣语文课学分，国家、省、市、区级分别抵扣4、3、2、1分	1. 语文完成度大于80%； 2. 语文期末考试必须及格。
		数学相关竞赛	1-4	抵扣数学课学分，国家、省、市、区级分别抵扣4、3、2、1分	1. 数学完成度大于80%； 2. 数学期末考试必须及格。
		外语相关竞赛	1-4	抵扣外语课学分，国家、省、市、区级分别抵扣4、3、2、1分	1. 外语完成度大于80%； 2. 外语期末考试必须及格。
专业课程	63.5	冬修竞赛	1-2	抵扣栽桑课程学分，一等奖、二等奖、三等奖分别抵扣2、1.5、1分	1. 栽桑完成度大于80%； 2. 栽桑期末考试必须及格。
		缫丝竞赛	1-2	抵扣丝茧学课程学分，一等奖、二等奖、三等奖分别抵扣2、1.5、1分	1. 丝茧学完成度大于80%； 2. 丝茧学期末考试必须及格。
		蚕卵解剖竞赛	1-2	抵扣养蚕课程学分，一等奖、二等奖、三等奖分别抵扣2、1.5、1分	1. 养蚕完成度大于80%； 2. 养蚕期末考试必须及格。

## **(六) 质量管理**

1. 人才培养方案是学校组织教学、对人才培养质量进行监控和评价的依据。人才培养方案的制定、审批与实施实行校部二级管理。学校党委书记、校长是专业人才培养方案制订与实施的第一责任人，负责决策与审定。教学副校长、教务处负责人才培养方案的具体落实与督查，专业部负责人才培养方案的制定与执行。经学校批准专业人才培养方案，未经许可，任何部门和个人不得擅自调整和拒绝执行。

2. 加强人才培养方案的执行督查。每学期进行至少 3 次教学常规检查，主要检查教师学期授课计划执行情况、教案编写情况、作业布置与批阅情况等。

3. 在实施培养方案的过程中，教务处和各专业部要通过学生座谈会、教学检查、课堂教学质量评估、领导听课、教学督导等方式，加强质量监控，确保课程教学质量。

## **十、毕业要求**

1. 通过规定年限的学习，修满专业人才培养方案所规定的学分。
2. 取得本专业相应的职业资格证书和相关能力证书。
3. 综合素质评分达标。

## **十一、附录**

一般包括教学进程安排表、人才培养方案专家论证意见、人才培养方案学校审批意见、人才培养方案调整审批表等。

附表 1

教学进程安排表

课程类别	课程名称	课程代码	学分	学时数			课程性质	考核方式		各学期周学时分配						备注
				总学时	理论学时	实践学时		考查	考试	一	二	三	四	五	六	
										16+4周	11+9周	16+4周	9+11周	19+1周	5+15周	
公共基础课程	思想政治	3000044	7	124	110	14	必修	√		2	2	2		2		
	语文	3000001	13	242	242	0	必修	2、3、4、5	1	4	2	2	2	4	6	
	英语	3000002	12	210	200	10	必修	1、3、4、5	2	2	2	2	2	4	6	
	数学	3000005	13	228	220	8	必修	√		2	2	2	4	4	6	
	信息技术	3000003	6	108	30	78	必修	√		2	2					
	历史	3000042	4	72	72	0	必修	√		√						网络课程
	艺术	3000025	2	36	36	0	必修	√		√						网络课程
	体育与健康	3000004	8	142	10	132	必修	√		2	2	2	2	2		
	化学	1101027	2	32	16	16	必修	√		2						
	中职生就业指导	3000029	1.5	27	27	0	必选	√								
	中国传统文化入门	3000030	1	18	18	0	必选	√								
	中华文明起源	3000033	0.8	16	16	0	必选	√								
	中职生安全教育	3000028	2	36	36	0	必选	√								
	工匠精神	3000027	1	18	18	0	必选	√								
	实习实训安全管理	3000045	1	18	18	0	必选	√								
	中华传统文化——文学瑰宝	3000031	1	18	18	0	必选	√								
	小计		72	1284	1016	268				16	12	10	10	16	18	占比： 36.54%
专业	微生物	1101010	4	64	42	22	必修		1	4						包含专业

(技能)课程	蚕生	1101031	4	64	42	22	必修		1	4						课程、专业核心课、专业(技能)方向课程
	养蚕	1101013	7	130	90	40	必修		1、2	4	6					
	栽桑	1101012	7	130	90	40	必修		2、3		6	4				
	丝茧学	1101028	6	94	70	24	必修	3	2、4		4	2	2			
	蚕病	1101016	6.5	118	78	40	必修		3、4			4	6			
	蚕种	1101015	6.5	118	78	40	必修		3、4			4	6			
	桑病	1101022	6	100	60	40	必修		3、4			4	4			
	蚕业经营管理	1101019	4	76	56	20	必修	√						4		
	蚕桑资源综合利用	1101021	4	76	56	20	必修	√						4		
	专业升学复习	1101032	7	126	50	76	必修	√						4	10	
小计		62	1096	712	384				12	16	18	18	12	10	占比: 31.19%	
职业拓展课程	中职生心理健康	3000040	2	36	36	0	选修	√								网络课程学分≥3
	演讲与口才	3000034	1	30	0	30	选修	√								
	中职生实用礼仪	3000035	1.5	60	0	60	选修	√								
	网络创业理论与实践	3000036	2	30	30	0	选修	√								
	中华民族精神	3000037	0.8	16	16	0	选修	√								
	中国书法史	3000038	1.5	60	20	40	选修	√								
	《说文解字》研读	3000039	1.5	30	20	10	选修	√								
	情绪管理	3000045	0.7	12	12	0	选修	√								
	看日剧学日语	3000041	1	30	0	30	选修	√								
小计		3	54	34	20										占比: 1.53%	
专业实践课程	嫁接实习	1101023	0.5	15	0	15	必修	√				0.5 W				
	冬修实习	1101029	0.5	15	0	15	必修	√				0.5 W				
	育苗实习	1101030	2	30	0	30	必修	√				1W				



	养蚕实习	1101024	8	240	0	240	必修	√			8W					
	收烘实习	1101025	1	30	0	30	必修	√			1W					
	蚕种实习	1101026	10	300	0	300	必修	√				10W				
	顶岗实习	1401032	15	450	0	450	必修	√							15W	
	小计		37	1080	0	1080										占比： 30.74%
	总计		174	3514	1762	1752										
其他	入学教育		1	30	30	0	必修			1W						各专业部 根据学校 要求及自 身情况灵 活安排
	军训		2	60	0	60	必修			2W						
	考试（或毕业教育）			300						1W	1W	1W	1W	1W		
	职业技能鉴定															
	社会实践															

注：

1. “各学期周学时分配”列中“X+Y周”的“X”指课堂教学周数；“Y”指停课实践周数；
2. 实习实训专周是指停课进行实习实训，若为1周则在表中表示为“1W”，按1周30学时统计学时；
3. 课程考核方式有“考查”与“考试”两种，在相应考核方式中注明考试或考查的学期；
4. 选修课学时数为总学时的10%左右，请注明“限选”或“任选”，在备注处注明开课形式：课堂教学、网络课程自学或讲座；
5. 素质拓展课程”专指与专业能力提升相关的课程。各系、专业可以根据教学需要，并结合第二课堂，自行安排并规定学生应修读学分。
6. 课程代码在诊改办处查询，如为新课，按诊改办要求编码。

附表 2

## 人才培养方案专业指导委员会论证意见

论证专业名称：蚕桑生产与经营

论证时间：2021 年 6 月 21 日

专业指导委员会名称		蚕桑生产与经营专业指导委员会			签名
评审专家名单	姓名	职务/职称	工作单位	从事专业	
	龚自南	校长	四川省蚕丝学校	蚕桑	龚自南
	王少伯	场长	四川省南充蚕种场	蚕桑	王少伯
	龚大刚	场长	四川省阆中蚕种场	蚕桑	龚大刚
	毛业扬	站长	南充市蚕业管理总站	蚕桑	毛业扬
	张友洪	所长	四川省农业科学院蚕业研究所	蚕桑	张友洪
	刘刚	党委书记	四川省农业科学院蚕业研究所	蚕桑	刘刚
	袁桂阳	副场长	四川省南充蚕种场	蚕桑	袁桂阳
	杨健	场长	四川省西充蚕种场	蚕桑	杨健
	杜鸿	副场长	四川省阆中蚕种场	蚕桑	杜鸿
	赵春荣	高级讲师	四川省蚕丝学校	蚕桑	赵春荣
	黄淑君	高级讲师	四川省蚕丝学校	蚕桑	黄淑君
	陈继久	高级讲师	四川省蚕丝学校	蚕桑	陈继久
	郭琼	高级讲师	四川省蚕丝学校	蚕桑	郭琼
魏万勇	高级讲师	四川省蚕丝学校	蚕桑	魏万勇	
专业指导意见	<p>主要包括以下几个方面：</p> <p>1. 人才培养目标定位的准确性？</p> <p>培养目标明确，定位准确。学生毕业后能够掌握升学所需的专业知识、职业素养和专业技能，具备升学所需的基础文化知识和专业技能水平，通过三年在校学习，学生可以具备升学条件。专业能力定位准确，目标明确，符合高校的人才需求。</p> <p>2. 知识结构和课程体系与培养目标定位的一致性？</p> <p>通过蚕桑生产与经营专业指导委员会专家对蚕桑生产岗位能力分析、学科知识为主线课程结构，结合现行规范、行业标准及能力模块实施课程</p>				

整改，构成与蚕桑行业相适应的课程体系，加大升学课程的比例，也凸显了升学主体的课程安排，让学生在获取就业所需专业知识和技能的同时也具备升学所需的文化技能要求。

### 3. 各类课程的比例以及课程之间关系的合理性？

按照教育部关于中等职业学校的课程安排以及本校课程安排要求，公共基础课程需占总学时的 1/3，实践实训课时需占全部课时的 50%以上，同时增加选修课程（必选课和选修课）供学生选修，按照学分制的要求，确保学生在毕业时，完成 3 年所需的学分，获取毕业证。

### 4. 实践性教学环节设置的合理性？

学校现有栽桑和桑病实验室、养蚕蚕病蚕种实验室，同时校外与阆中蚕种场、苏稽蚕种场、西充蚕种场、三台蚕种场和南充蚕种场等建立了实训、实习基地，能够提供给学生必备的实训条件及设施设备，同时配备专业的实训教师，实践教学环节设置符合要求。

### 5. 专业建设是否具有特色性？

本专业一直秉承“一切为了学生发展”的教育理念，核心就是关注学生未来就业竞争能力、职业变换的适应能力以及学生可持续发展的能力，一直致力于培养社会满意的人、培养行业满意的人、培养高校满意的人，蚕桑生产与经营专业一直以培养应用型技能专业人才和高校所需的学识性人才为根本任务，合理构筑学生的知识、能力、素养结构体系，系统加强教学内容、课程体系、培养模式的改革，从而全面提升学生对市场及高校的适应性和毕业生整体质量。

### 6. 结论性意见

通过调研与充分论证，专业指导委员会一致认为：我校人才培养目标明确，定位准确、专业设置条件完全具备，同意本方案修改后实施。

### 7. 存在的问题及建议

1、减少专业课程课时数，增加升学所需课程，增加语数外的课时数，达到学生升学层次的需求。

2、增加微生物、茧丝学实训室。

专业委员会主任签字



2021 年 6 月 21 日

# 四川省蚕丝学校

## 蚕桑生产与经营专业人才培养方案修订报告

### 一、人才需求调研情况

本专业为涉农专业，在地域上有一定的局限性，根据蚕桑的生长习性，相关用人单位主要分布在四川、浙江、江苏、广西和云南境内。四川是著名的蜀锦产地，有着悠久的历史，目前仍有很多丝绸公司和蚕种场保留下来，本校蚕桑生产与经营专业往届毕业生主要就业方向在事业单位性质的蚕种场和各大丝绸公司。近五年我校蚕桑生产与经营专业毕业生就业率接近百分之百，就业单位稳定，发展势头良好，整体水平较高。

由于近年来蚕桑行业的发展势头与良好，四川境内各地蚕桑专业人才需求量增大，为了提升人才的综合能力，学校和老师也鼓励同学们升学以满足行业发展的需要。四川省蚕丝学校联合四川省南充市广播电视大学为蚕桑生产与经营专业学子开办了继续教育教学，以提升学子们的专业素养和综合能力。同时学校也鼓励学生参加单招考试和高考，积极为蚕桑生产与经营的学子探索“3+2”“3+3”的培养模式。

### 二、本专业人才培养目标调整的依据及培养规格

蚕桑生产与经营专业人才培养目标的调整依据国家、省里和学校相关文件作出规划和调整，根据文件要求增设化学课。当然人才培养目标的调整也必须结合实际生产用人情况。经过综合考量，蚕桑生产与经营专业具备学习能力、合作能力、创新能力、职业能力等支撑终身发展、适应时代要求的关键能力，具有养蚕技术、栽桑技术、收烘技术和桑园管理能力，形成德、智、体、美、劳全面发展的高素质劳

动者和技术技能人才。同时考虑到蚕桑生产与经营学生是升学需求逐步增大，蚕桑教研组经过讨论一致同意增加公共基础课的课时数，适当的减少专业课的课时数。本次主要调整了语文、数学和外语三门公共基础课的学时和开设学期数；同时增设专业升学复习为学生升学提供更多可能性。

### **三、企业行业专家参与人才培养方案制定情况**

三台蚕种场陈谷场长提出，专业人才培养必须结合和生产实际，依托生产实践实训，提高学生的专业素养和动手能力。三台蚕种场将大力支持行业人才培养，愿为四川省蚕丝学校提供学生实习基地，且已达成校企合作的共识。

阆中蚕种场杜鸿副场长提出，蚕桑生产与经营专业的建设不能仅限于传统生产方式，应该打开学生的视野，增添蚕桑产业外围价值的学习内容。如桑果酒和桑果醋的开发都很好的说明了桑树的价值不再局限于摘叶养蚕。为此在制定人才培养方案的时候大家一致认为蚕桑资源综合利用这门课程虽然课时有限，但是课程内容应该丰富且需紧密联系实际生产。

行业多位专家共同提出，行业的发展离不开人才，人才的培养离不开学习，蚕桑生产与经营专业的部分学生还可以通过升学不断充实自己。为此，在课程设置时，增设了与升学密切相关的文化课程。

## 四、课程设置变化情况

蚕桑生产与经营专业课程计划调整数据对照表

原计划			现计划		
课程名称	计划学时	授课期次	课程名称	计划学时	授课期次
语文	220	1-5	语文	242	1-6
数学	180	1、2、5	数学	228	1-6
英语	180	1、2、5	英语	210	1-6
微生物	90	1	微生物	64	1
蚕生	90	1	蚕生	64	1
收烘	144	2、3	丝茧学	94	2、3、4
蚕业经营管理	66	4	蚕业经营管理	76	5
蚕桑副产品加工	76	5	蚕桑资源综合利用	76	5
野蚕资源开发与利用	38	5			
化学	0	0	化学	32	1
专业升学复习	0	0	专业升学复习	216	5、6